

## FICHES EXPLICATIVES d'accompagnement pour l'animateur

# LE BON ANIMAL AU BON ENDROIT

Quel chien réalisera probablement avec sa famille une adoption « réussie » ?

### Les objectifs de l'animation

- Informer sur les raisons principales des abandons de chiens en refuge :
  - Les adoptions « coup de cœur » qui conduisent à des abandons, suite à la prise de conscience de l'engagement que représente l'adoption. Le chien devient alors une « charge » et on s'en sépare.

*Le manque de temps et les problèmes de « destruction » sont évoqués au moment de l'abandon en refuge.*

- L'abandon est souvent lié à un changement au sein de la famille d'adoption (décès du propriétaire ou entrée en maison de repos, maladie, abandon suite à un divorce ou l'arrivée d'un enfant).
- Il ne faut pas oublier les raisons financières ! Souvent, les dépenses ont été sous-estimées. Il est également possible de ne pas pouvoir faire face aux dépenses imprévues.
- Il y a les animaux qui ont été retirés à leur propriétaire pour des raisons de maltraitance.
- Il y a aussi des animaux qui ont été trouvés et non réclamés.
- Certaines races à la mode ont été achetées comme « chiens de famille », alors qu'elles nécessitent une éducation et un environnement spécifiques. C'est pourquoi les refuges accueillent de nombreux jeunes Malinois.

*Il est important de rappeler que les chiens qui sont à l'adoption dans un refuge ne sont pas forcément des « chiens à problèmes ».*

- Présenter le travail précieux des bénévoles dans l'accompagnement et la (re) sociabilisation des chiens avant l'adoption. La SRPA n'est pas un simple lieu d'accueil.
- Sensibiliser à l'importance de ne pas réaliser des adoptions « coup de cœur », notamment sur des critères esthétiques. Informer sur les besoins de l'animal, en tenant compte de sa race, de son âge, de sa santé et de son passé.
- Sensibiliser aux adoptions plus « difficiles » (chien au passé compliqué, chien âgé, chien avec un problème de santé, race qui n'est plus « à la mode »...).

*Les chiens de races « à la mode » effectuent souvent de courts séjours en refuge... sauf lorsqu'ils sont âgés ou lorsqu'ils ont un problème de santé ou de comportement. Les chiots ont aussi davantage de succès, alors que le chien adulte apporte de vrais avantages : il est déjà propre, éduqué, plus calme...*

*Un refuge n'est pas un hôtel où les entrées et les sorties se réalisent harmonieusement... Un abandon est un traumatisme pour un chien. Son séjour en refuge ne peut pas se comparer à des vacances, malgré tout le travail réalisé par l'équipe. Certains chiens restent des mois, voire des années au sein du refuge.*

*Enfin, attention à ne pas réduire la personnalité d'un chien (et donc d'un individu) à sa race.*

- Encourager l'adoption en refuge !

*Pour que le refuge puisse « vivre », les séjours doivent rester provisoires. Adopter dans un refuge plutôt qu'acheter un chiot à un éleveur, c'est offrir une 2e chance à un animal qui a été abandonné... et c'est aussi libérer une place pour un autre animal. C'est contribuer à mettre fin à un robinet d'eau qui coule non-stop dans une baignoire qui ne se vide pas. Les animaux de compagnie ne doivent pas être des objets de consommation, et le refuge n'est pas un parc à conteneurs ! (cf propos de Fabrice Renard, Inspecteur principal à la SRPA de Liège).*

- Présenter les critères de sélection des candidats pour réaliser des « adoptions pour la vie ».
  - D'où viennent les adoptants ? La localisation « proche » du refuge est importante afin d'organiser une visite post-adoption.
  - Vivent-ils dans une maison ? Un appartement ? Y a-t-il des escaliers ? Ce dernier point peut-être problématique pour un chien souffrant de dysplasie par exemple.
  - Y a-t-il un jardin ?
  - Habitent-ils à la campagne ou en ville ?

- La race du chien souhaité est-elle autorisée au sein de la commune ?
- Quelle est la configuration familiale ? Personne seule ? En couple ? Quel âge ? Bébé en route ? Jeunes enfants ?
- Y a-t-il d'autres animaux au domicile ?
- Les adoptants ont-ils déjà une expérience avec les chiens ?
- Quel sera le temps disponible pour le chien ? (type de travail, activités, horaires...)
- Quelles sont les activités prévues pour le chien ? (sans oublier ce qui est prévu pour les vacances)

*Il n'y a pas de règles « immuables » :*

*Un Malinois peut vivre dans un appartement.*

*Un jeune couple n'est pas forcément inconscient.*

*Une villa quatre façades ne veut pas dire que le chien sera heureux.*

*Le bon sens ne porte pas toujours ses fruits ! Par exemple, un chien senior pour des retraités uniquement ? Pas forcément ! Le chien senior a besoin de davantage de repos, ce qui peut convenir à un couple qui travaille et qui devra le laisser seul durant la journée. Un couple de retraités peut au contraire prendre le temps de s'occuper d'un chien jeune qui a besoin d'activités !*

*À chaque famille correspond un chien !*



## Pense-bête, c'est quoi ?

**« Et si on apprenait à être un peu moins bêtes sur les bêtes qui sont loin d'être bêtes !  
Et si on apprenait à penser bête ? »**

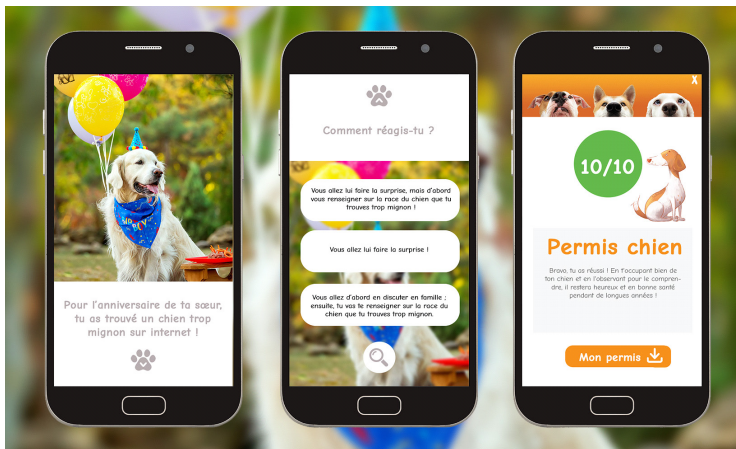
On étudie le code de la route avant de passer son permis... Et si on s'informait davantage avant d'adopter ?

Pense-bête est un site internet gratuit et interactif de sensibilisation au bien-être de l'animal de compagnie, subventionné par la Région Wallonne, à destination des familles et des écoles. Il propose notamment aux enfants de 8 à 12 ans d'obtenir un « permis d'adopter » amusant à l'aide d'un quiz et de vidéos. L'objectif ? Encourager la réflexion avant l'adoption ou mieux connaître celui qu'on accueille déjà chez soi.

Le quiz peut être effectué en ligne ou être téléchargé, à la maison ou à l'école. Les enseignants ou animateurs peuvent l'utiliser en toute autonomie, notamment grâce à

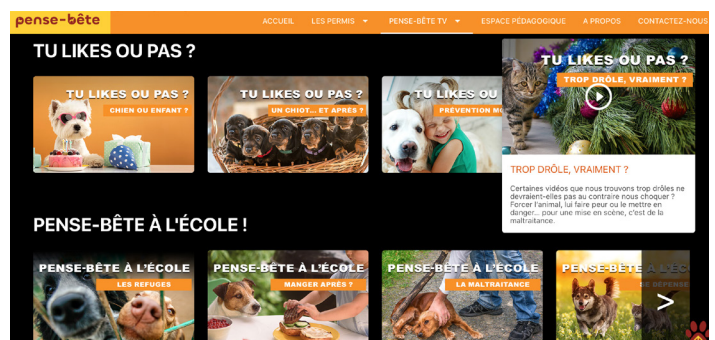
l'aide des fiches explicatives, disponibles dans l'espace pédagogique.

8 permis sont proposés : le chien, le chat, le hamster, le poisson rouge, le cheval, le lapin, la poule, ainsi qu'un permis d'adopter général, abordant notamment les NAC.



Format en ligne ou papier

Les vidéos de Pense-bête TV, adaptées pour les plus jeunes, aident à « réussir » les permis.



Nous proposons également une courte vidéo pour se poser les bonnes questions avant d'adopter un animal de compagnie.





# Les bonnes réponses pour l'animation

## SABRINA & FABRICE



Couple d'instituteurs  
55 ans  
Centre-ville de Liège  
Appartement + terrasse  
Une fille de 20 ans  
Déjà eu un chien dans le passé  
Plutôt casaniers  
Sensibles à la cause animale

**BLACKY** est un bon candidat pour ce couple sensible à la cause animale (le « panier retraite » est un beau geste). Blacky sera dans un environnement calme sans enfant. L'appartement n'est pas un frein.



**DIANA** pourrait aussi leur convenir s'ils préfèrent un chien plus jeune. Ils ont déjà eu un chien et seront plus à l'aise pour l'accueillir. Il faudra peut-être la rééduquer, par exemple pour la propreté.



## CHRISTINE & TOM



Couple d'employés administratifs  
40 ans  
Nandrin  
Un enfant de 8 ans  
Maison avec jardin clôturé  
C'est leur 1er chien

Pour un couple avec un jeune enfant, on peut dire que **BLACKY** n'est pas le candidat en raison de son âge. Il a besoin de tranquillité et non de jouer avec un enfant. Il est probable que le couple cherche un chien avec lequel leur enfant pourra avoir des interactions.

Cependant, en raison de leur emploi du temps (travail et activités), un chien senior peut être une adoption plus appropriée.



Un berger malinois n'est pas un « chien de famille » idéal pour démarrer avec un 1er chien pour une famille avec un jeune enfant. **BELLA** a aussi besoin de beaucoup d'activités et d'une éducation plus importante. Une famille avec un jeune enfant a-t-elle assez de temps à lui consacrer ?



Enfin, ne disposant pas de toutes les informations concernant **DIANA**, puisqu'elle a été retrouvée et non abandonnée, il est peut-être risqué de la confier à l'adoption à un couple inexpérimenté et avec un jeune enfant.



## SYLVIE



Toiletteuse (salon à son domicile)

Célibataire

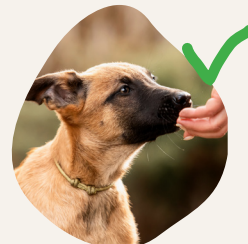
60 ans

St Nicolas

Pas d'enfant

Maison avec petit jardin, mais beaucoup de balades avec son chien (American Stafford, femelle de 6 ans)

Sylvie est la meilleure candidate pour adopter **BELLA**. Elle dispose de connaissances sur l'éducation canine en raison de sa profession. Elle fait beaucoup d'exercices avec son chien, ce qui conviendra à Bella. Il faudra par contre **tester l'entente entre les deux chiens avant l'adoption**, au sein de l'enclos du refuge.



**DIANA** peut aussi être un chien pour Sylvie.



N'ayant pas d'enfant, Sylvie pourrait adopter **BLACKY**, mais celui-ci ne convient pas à son mode de vie plutôt actif avec son autre chien.



Cette animation a été préparée par :  
**Cynthia CHIARLITTI**, Auteure du projet Pense-bête et bénévole à la SRPA de Liège  
**Ingrid SWINEN**, Coordinatrice et accueil bénévoles à la SRPA de Liège